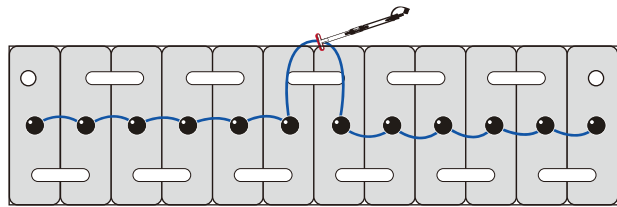
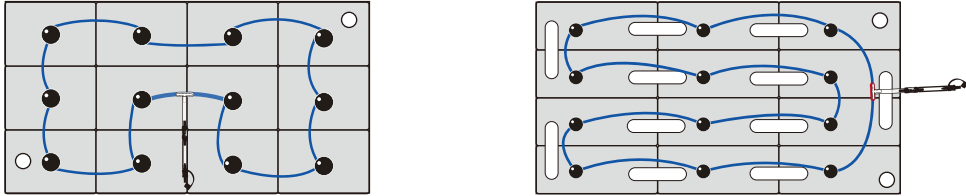
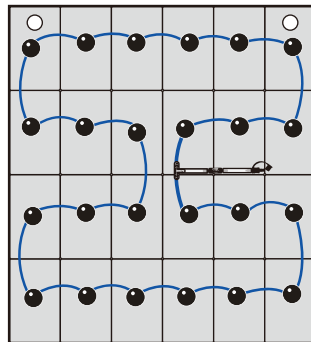
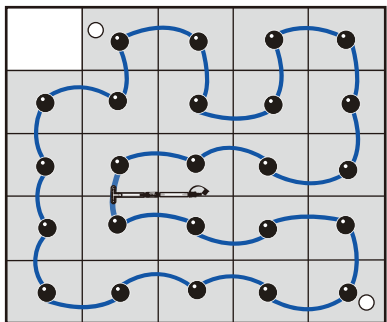
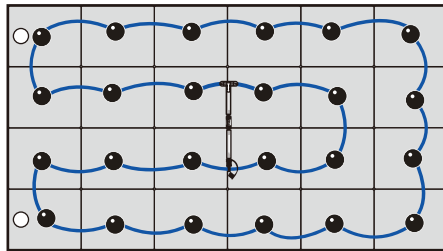
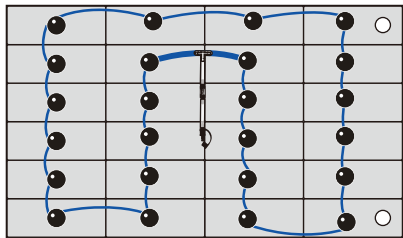


水管路径参考图

24V 电池组布管图



48V 电池组布管图



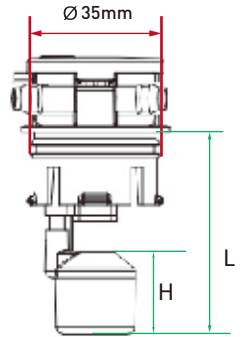
蓄电池自动补水系统

安装和使用说明书

电池电压	浮控注液阀	蒸馏水给水箱 (25L选配)	变径三通 6-10-6	变径直通 6-10	PVC水管 10*14mm	PVC水管 6*9mm	堵头 6mm	快接头(公母) DN12 M18 62MM	流量指示器 DN12*95MM
24V	12个	1个	2个	2个	3m	3m	2个	1个	1个
36V	18个	1个	2个	2个	3m	5m	2个	1个	1个
48V	24个	1个	2个	2个	3m	5m	2个	1个	1个
72V	36个	1个	2个	2个	3m	8m	2个	1个	1个
80V	40个	1个	2个	2个	3m	9m	2个	1个	1个
96V	48个	1个	2个	2个	3m	12m	2个	1个	1个

注液阀参数

材料	高强度和高等级PP/PC材质
承压范围	水压范围:0.2-3.5bar;3-55psi
进水流量	流速范围:0.8升/分钟;0.3bar
工作温度	-20~90°C
注液阀适配说明	图示说明



浮控式注液塞规格选型对照表

隔板高度测量值 (C) [mm]	注液塞高度 (L) [mm]	浮漂高度 (H) [mm]
49-55.5	48	14
55.5-60	52	18
60-63	56	22
63-71	62	23
>71		

L=注液塞高度
浮体底部到注液阀卡口处的长度

C=单体内净空间高度
注液口到单体内部分离板的净空间高度

规格说明:35mm开口推入式,适用国产叉车电池、欧标叉车电池。

使用说明

- 1、定期通过浮控式注液阀上的液位指示孔(图①)检测电池液位情况,若呈现缺水状态,则需对电池进行加水维护。
- 2、将电池(叉车)移动至储水箱处,注意确保给水箱要高于电池1.5-2米。
- 3、用快接头(图②)将电池上的进水管与给水箱上的出水管连接。
- 4、打开水箱龙头,此时流量指示器(图③)转动,加水开始。
- 5、流量指示器(图③)停止工作后,确认所有液位指示孔呈现满水状态。
- 6、关闭给水箱龙头,分离快接头(图②),收纳好水管,确认电池表面无漏液,加水维护完成。



注:不分方向,有水流就转,无水流或微小水流就不转

使用须知&注意事项

- 1、本产品只用于蓄电池补水维护,不能取代其他叉车日常维护。
- 2、请勿私自拆卸本产品,如产品出现故障请及时咨询本公司技术顾问。
- 3、使用本产品进行加水维护时,操作人员不可长时间离开现场。
- 4、不可在注液塞和连接管上放置物品,以免出现损坏。
- 5、进行其他维护作业时,应避免造成水路管道过度折弯。
- 6、禁止通过本产品直接加注酸液。

故障分析/处理方法

1、连接快接头后,流量指示器不转动

- (1) 检查流量指示器是否损坏;
- (2) 检查给水箱水龙头是否开启。

2、注液塞无法安装

- (1) 确认注液塞型号规格是否匹配;

3、单个注液塞不工作

- (1) 按照安装说明检查水路连接是否正确
- (2) 将该注液塞取出,检测是否堵塞或有卡阻
- (3) 若注液塞损坏可单独更换该注液塞,不影响其他配件的正常使用

安装说明



组装浮控式注液阀,并确认连接紧固



安装前根据水管路径参考图提前规划水路,水路应尽量贴着电池连接条排布



注液阀连接水管长度为注液塞间实际尺寸加3-5mm



快接头上滑动防尘罩,保持接口清洁



电池进水管的长度根据实际使用情况而定



水箱及水箱出水管安装